

Til:	Deltagere i projekt: AMS-Repro-vægt	Ansvarlig	JNI
		Oprettet	19-09-2013
Fra:	Jørgen Nielsen, KvægIT	Side	1 af 14

## Oversigt om analysevariable og deres direkte/simple sammenhæng til drægtighedschance

### Datagrundlag

Grundlaget er data fra kælvninger i 168 besætninger i årene 2010-2012, hvorfra vi også har oplysninger som anvendes i ReproAnalyse, dvs. oplysninger (leveret af LTM) om forskellige sygdomme, kælvningskvartal, race, avlsværdi, huld, goldperiode osv.



Se 'European Agricultural Fund for Rural Development' (EAFRD)

De 168 besætninger er besætninger, som vi i højere eller mindre grad har vægt- og ydelsesdata fra, fordi de har AMS med tilhørende udstyr.

Kælvninger, hvor koen senere i laktationen har fået en ilægning eller er blevet løbet, er taget ud af analysen. Såfremt koen har fået en udsætterkode, kode 60 (eller genindsætningskode) inden 1. inseminering, er denne kælvning heller ikke med i analysen.

Desuden kræves at 1. inseminering er sket mellem 28 og 153 dage (begge inkl., dvs. mellem uge 5 og 22), samt at vi kan afgøre om koen er blevet drægtig efter 1. inseminering vha. følgende definition ud fra repro-data om kælvning, inseminering og drægtighedsundersøgelser:

#### *Definition af drægtighed (ud fra reprodata)*

Såfremt første repro-hændelse efter 1. inseminering er en positiv drægtighedsundersøgelse, og denne undersøgelse sker inden for 90 dage efter insemineringen, så regnes koen for drægtig.

Såfremt første repro-hændelse efter 1. inseminering er en negativ drægtighedsundersøgelse, og denne undersøgelse sker inden for 90 dage efter insemineringen, så regnes koen for *ikke* drægtig.

Såfremt første repro-hændelse efter 1. inseminering er en ny inseminering, så deles op i tre tilfælde:

- Såfremt denne 2. inseminering sker inden for 8 dage, så regnes denne for en geninseminering og vi betragter derfor denne nye dato som 'dato for første inseminering'.
- Såfremt den 2. inseminering sker efter 8 dage men inden for 90 dage efter 1. inseminering, så regnes koen for *ikke* drægtig.
- Såfremt den 2. inseminering sker efter 90 dage efter 1. inseminering, så regner vi drægtigheden for ukendt, og den forudgående kælvning indgår derfor ikke i analysen.

I alle andre tilfælde regnes drægtigheden for ukendt, og data fra den forudgående kælvning indgår derfor ikke i analysen. Det gælder også for eksempel kælvninger, hvor koen ikke efterfølgende er blevet insemineret.

Data udtrukket fra kvægdatabase i september 2013.

## Dataopgørelse

I den følgende ses en række beregninger af drægtighedschancen for køer i de tre laktationsgrupper: 1., 2. og senere laktationer.

I hver tabel vises først antallet af kælvninger (med efterfølgende 1. inseminering), som indgår i optællingen, og hvor mange besætninger disse kommer fra. På tredje linie vises Drægtighedschancen for hver laktationsgruppe for de køer, som indgår i optællingen.

Første tabel indeholder optælling for samtlige 64.492 kælvninger i datasættet. I de øvrige tabeller indgår kun de køer, som har data på den forklarende variabel, f.eks. ydelse, vægt, sygdom osv.

Der er i disse tabeller ikke taget nogen statistiske modeller i brug. Blot er der udregnet procent drægtighedschance for forskellige grupper af dyr – i forhold til højst én forklarende variabel.

### Forklaring til de enkelte tabeller

Efter hovedtabel er vises 4 tabeller vedr. ydelse og 3 vedr. vægt. Disse 7 tabeller er opbygget på samme måde i det ydelses- og vægtdata er kontinuerte data. Hver af disse syv kontinuerte variable er delt op i tre lige store dele inden for hver laktationsgruppe, men på tværs af alle besætninger.

Grænserne mellem den øverste tredjedel, den midterste og den nederste er angivet ud for teksten 'knækpunkt'. Den beregnede drægtighedschance for hver af disse tre grupper er også angivet.

For alle de næste tabeller/variable er grupperne ikke lige store, at der er i tabeller angivet hvor mange kælvninger, som ligger til grund for beregningen af procenten.

Der er beregning for

- InsUge – uger fra kælvning til 1. inseminering (uge 1 = 0-6 DEK)
- InsMon – insemineringsmåned: januar til december
- BrunstEfter – dvs. registrering af brunstproblemer efter kælvningen og inden 1. inseminering – Hvis blot én af følgende sygdomskoder er registreret, tolkes det som et brunstproblem:
  - 01: Brunstmangel
  - 03: Cyster
  - 08: Brunstinduktion
  - 65: Cyster, horm.beh
  - 68: Inaktive æggest.

Derefter følger tabeller for alle de variable, som indgår i ReproAnalyse. Disse variabel begynder med 'F' og et nummer, efterfulgt af en forkortet hjælpetekst. Det fulde navn på variabelen ses i tabellen til slut i dette notat.

## Drægtighedschance for laktationsgruppen

Kopi fra U:\KvaegSASpc\DataGruppe\JNII\KvgDB\Repro\AMS2013\KontVarKeys.html,  
Ref: ShowData1.sas

	Laknr. 1	Laknr. 2	Laknr. 3+
Antal kælvninger med data	25.575	18.949	19.968
Antal besætninger med data	161	162	163
Drægtigheds-%	41,9%	37,5%	36,3%

### TopYdelse 50 DEK (maxyd50)

<b>maxyd50</b>	Laknr. 1	Laknr. 2	Laknr. 3+
Antal kælvninger med data	6.432	4.856	5.097
Antal besætninger med data	145	147	145
Drægtigheds-% (i lakt.)	43,0%	36,8%	36,6%
Drægtigheds-% - Lo	44,6%	37,9%	36,9%
<b>Knækpunkt Low-Med</b>	<b>30,5</b>	<b>40,6</b>	<b>43,3</b>
Drægtigheds-% - Med	42,7%	36,1%	36,4%
<b>Knækpunkt Med-Hi</b>	<b>35,4</b>	<b>46,8</b>	<b>49,9</b>
Drægtigheds-% - Hi	41,7%	36,3%	36,7%

### TopYdelse til 1. ins (maxydins)

<b>Maxydins</b>	Laknr. 1	Laknr. 2	Laknr. 3+
Antal kælvninger med data	6.432	4.856	5.097
Antal besætninger med data	145	147	145
Drægtigheds-% (i lakt.)	43,0%	36,8%	36,6%
Drægtigheds-% - Lo	44,5%	38,1%	36,6%
<b>Knækpunkt Low-Med</b>	<b>31,0</b>	<b>40,8</b>	<b>43,7</b>
Drægtigheds-% - Med	42,0%	35,8%	36,2%
<b>Knækpunkt Med-Hi</b>	<b>35,8</b>	<b>47,0</b>	<b>50,3</b>
Drægtigheds-% - Hi	42,5%	36,3%	37,2%

## Hældning på ydelseskurve de seneste 14 dage før 1. ins (Estimateyd14d)

<b>Estimateyd14d</b>	Laknr. 1	Laknr. 2	Laknr. 3+
Antal kælvninger med data	5.234	3.894	4.145
Antal besætninger med data	142	143	141
Drægtigheds-% (i lakt.)	42,9%	36,4%	36,5%
Drægtigheds-% - Lo	43,4%	37,9%	38,3%
<b>Knækpunkt Low-Med</b>	<b>-0,058</b>	<b>-0,117</b>	<b>-0,132</b>
Drægtigheds-% - Med	44,9%	37,8%	36,8%
<b>Knækpunkt Med-Hi</b>	<b>0,079</b>	<b>0,049</b>	<b>0,033</b>
Drægtigheds-% - Hi	40,5%	33,5%	34,4%

## Hældning på ydelseskurve de seneste 28 dage før 1. ins (Estimateyd28d)

<b>Estimateyd28d</b>	Laknr. 1	Laknr. 2	Laknr. 3+
Antal kælvninger med data	5.081	3.786	4.018
Antal besætninger med data	142	143	141
Drægtigheds-% (i lakt.)	42,9%	36,3%	36,2%
Drægtigheds-% - Lo	45,1%	38,2%	39,7%
<b>Knækpunkt Low-Med</b>	<b>-0,008</b>	<b>-0,081</b>	<b>-0,092</b>
Drægtigheds-% - Med	44,9%	38,3%	36,7%
<b>Knækpunkt Med-Hi</b>	<b>0,109</b>	<b>0,046</b>	<b>0,037</b>
Drægtigheds-% - Hi	38,7%	32,3%	32,2%

## Relativt væggtab (0-20 dage) (RVtab20)

<b>RVtab20</b>	Laknr. 1	Laknr. 2	Laknr. 3+
Antal kælvninger med data	6.134	4.638	4.808
Antal besætninger med data	145	147	145
Drægtigheds-% (i lakt.)	43,0%	36,7%	36,7%
Drægtigheds-% - Lo	43,8%	37,5%	37,9%
<b>Knækpunkt Low-Med</b>	<b>2,25</b>	<b>1,47</b>	<b>1,76</b>
Drægtigheds-% - Med	42,9%	38,3%	37,2%
<b>Knækpunkt Med-Hi</b>	<b>5,62</b>	<b>4,55</b>	<b>4,82</b>
Drægtigheds-% - Hi	42,2%	34,3%	35,1%

## Relativt væggtab (0-30 dage) (RVtab30)

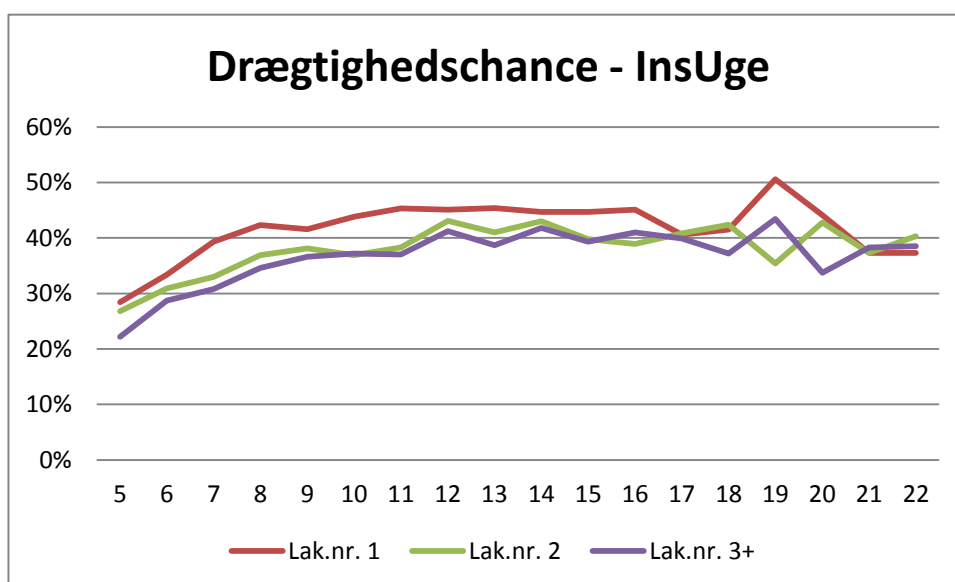
<b>RVtab30</b>	Laknr. 1	Laknr. 2	Laknr. 3+
Antal kælvninger med data	5.999	4.514	4.733
Antal besætninger med data	144	147	145
Drægtigheds-% (i lakt.)	42,9%	36,6%	36,6%
Drægtigheds-% - Lo	43,9%	37,4%	38,0%
<b>Knækpunkt Low-Med</b>	<b>2,13</b>	<b>1,49</b>	<b>1,90</b>
Drægtigheds-% - Med	42,3%	38,0%	36,3%
<b>Knækpunkt Med-Hi</b>	<b>6,13</b>	<b>5,13</b>	<b>5,58</b>
Drægtigheds-% - Hi	42,5%	34,2%	35,6%

## Vægtændring de sidste 40 dage før 1. ins. (Estimate)

<b>Estimate</b>	Laknr. 1	Laknr. 2	Laknr. 3+
Antal kælvninger med data	5.738	4.270	4.513
Antal besætninger med data	144	146	145
Drægtigheds-% (i lakt.)	43,0%	36,8%	36,6%
Drægtigheds-% - Lo	39,6%	35,3%	33,0%
<b>Knækpunkt Low-Med</b>	<b>-0,016</b>	<b>-0,092</b>	<b>-0,159</b>
Drægtigheds-% - Med	45,4%	37,9%	39,2%
<b>Knækpunkt Med-Hi</b>	<b>0,409</b>	<b>0,314</b>	<b>0,284</b>
Drægtigheds-% - Hi	44,1%	37,2%	37,7%

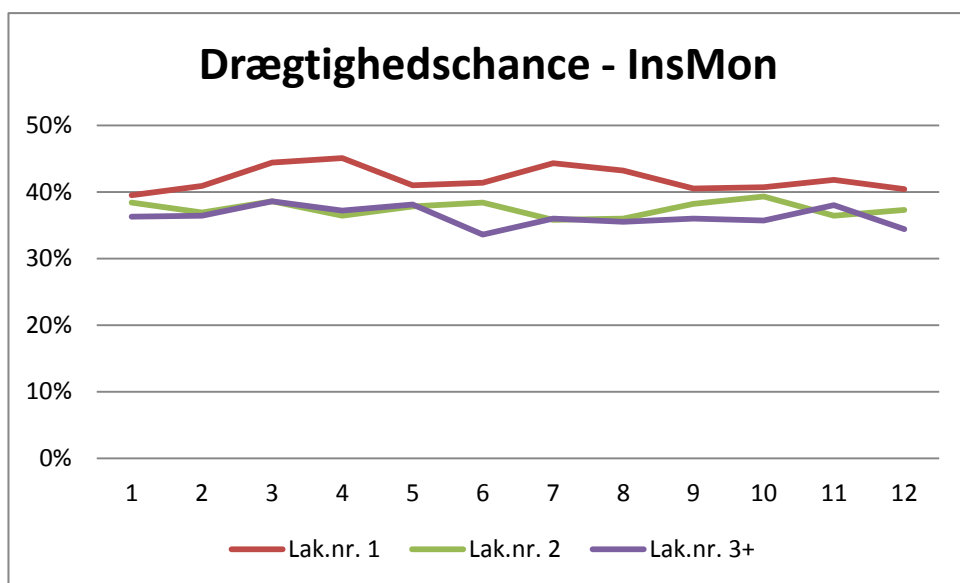
## InsUge – uger fra kælvnng til 1. inseminering (uge 1 = 0-6 DEK)

	Laknr. 1		Laknr. 2		Laknr. 3+	
	Antal kælvnninger	Drægtigheds-%	Antal kælvnninger	Drægtigheds-%	Antal kælvnninger	Drægtigheds-%
Alle kælvnninger	25.575	41,9%	18.949	37,5%	19.968	36,3%
<b>InsUge</b>						
5	918	28,4%	723	26,8%	545	22,2%
6	1.878	33,4%	1.455	30,9%	1.388	28,7%
7	2.817	39,3%	1.827	33,0%	1.873	30,8%
8	3.325	42,3%	2.316	36,9%	2.126	34,6%
9	3.020	41,6%	2.289	38,1%	2.424	36,6%
10	2.596	43,8%	1.940	36,9%	2.072	37,2%
11	2.344	45,3%	1.600	38,3%	1.752	37,0%
12	1.956	45,1%	1.464	43,1%	1.542	41,2%
13	1.525	45,4%	1.206	41,0%	1.394	38,7%
14	1.276	44,7%	963	43,0%	1.114	41,8%
15	1.066	44,7%	787	39,8%	922	39,3%
16	810	45,1%	655	38,9%	717	41,0%
17	576	40,6%	446	40,8%	552	39,9%
18	453	41,5%	389	42,4%	457	37,2%
19	352	50,6%	291	35,4%	371	43,4%
20	290	44,1%	243	42,8%	258	33,7%
21	220	37,3%	201	37,3%	266	38,3%
22	153	37,3%	154	40,3%	195	38,5%



## InsMon – insemineringsmåned: januar til december

	Laknr. 1		Laknr. 2		Laknr. 3+	
	Antal kælvninger	Drægtigheds-%	Antal kælvninger	Drægtigheds-%	Antal kælvninger	Drægtigheds-%
Alle kælvninger	25.575	41,9%	18.949	37,5%	19.968	36,3%
<b>InsMon</b>						
1	2.329	39,5%	1.714	38,4%	1.859	36,3%
2	2.262	40,9%	1.643	36,9%	1.752	36,4%
3	2.210	44,4%	1.665	38,6%	1.760	38,6%
4	2.081	45,1%	1.353	36,4%	1.399	37,2%
5	1.904	41,0%	1.401	37,8%	1.324	38,1%
6	1.887	41,4%	1.391	38,4%	1.381	33,6%
7	2.002	44,3%	1.484	35,8%	1.531	36,0%
8	2.097	43,2%	1.729	36,0%	1.843	35,5%
9	2.173	40,5%	1.781	38,2%	1.841	36,0%
10	2.279	40,7%	1.686	39,3%	1.858	35,7%
11	2.180	41,8%	1.524	36,4%	1.675	38,0%
12	2.171	40,4%	1.578	37,3%	1.745	34,4%



## BrunstEfter

	Laknr. 1		Laknr. 2		Laknr. 3+	
	Antal kælvninger	Drægtigheds-%	Antal kælvninger	Drægtigheds-%	Antal kælvninger	Drægtigheds-%
Alle kælvninger	25.575	41,9%	18.949	37,5%	19.968	36,3%
<b>BrunstEfter</b>						
0	24.792	41,9%	18.218	37,6%	19.045	36,4%
1	783	40,1%	731	33,0%	923	35,0%

## F010Kkvt

	Laknr. 1		Laknr. 2		Laknr. 3+	
	Antal kælvninger	Drægtigheds-%	Antal kælvninger	Drægtigheds-%	Antal kælvninger	Drægtigheds-%
Alle kælvninger	25.575	41,9%	18.949	37,5%	19.968	36,3%
<b>F010Kkvt</b>						
20101	1.569	42,1%	1.298	36,2%	1.132	35,9%
20102	1.470	40,6%	1.338	37,9%	1.235	34,7%
20103	1.985	39,6%	1.352	39,1%	1.489	36,2%
20104	2.119	41,6%	1.487	37,2%	1.659	37,6%
20111	2.117	42,0%	1.368	36,5%	1.496	37,6%
20112	1.946	43,3%	1.438	38,3%	1.698	37,1%
20113	2.172	40,7%	1.677	36,6%	1.792	34,1%
20114	2.476	42,3%	1.758	38,5%	1.923	36,8%
20121	2.411	44,4%	1.765	37,3%	1.649	36,4%
20122	2.198	43,3%	1.747	37,6%	1.797	36,8%
20123	2.518	41,4%	1.782	35,9%	1.952	36,2%
20124	2.594	40,9%	1.939	38,5%	2.146	36,1%

## F020Race

	Laknr. 1		Laknr. 2		Laknr. 3+	
	Antal kælvninger	Drægtigheds-%	Antal kælvninger	Drægtigheds-%	Antal kælvninger	Drægtigheds-%
Alle kælvninger	25.575	41,9%	18.949	37,5%	19.968	36,3%
<b>F020Race</b>						
1	1.967	45,6%	1.394	42,7%	1.202	40,5%
2	20.370	40,7%	15.275	35,8%	16.255	34,9%
3	1.522	49,4%	1.142	49,6%	1.407	45,8%
8	1.716	44,6%	1.138	41,7%	1.104	40,4%

## F030Alvsvaerdi

	Laknr. 1		Laknr. 2		Laknr. 3+	
	Antal kælvninger	Drægtigheds-%	Antal kælvninger	Drægtigheds-%	Antal kælvninger	Drægtigheds-%
Alle kælvninger	23.859	41,7%	17.811	37,2%	18.864	36,1%
<b>F030Alvsvaerdi</b>						
0	20.739	41,9%	15.085	37,5%	16.299	36,1%
1	3.120	40,4%	2.726	35,4%	2.565	36,0%



## F040HuldGFed

	Laknr. 1		Laknr. 2		Laknr. 3+	
	Antal kælvninger	Drægtigheds-%	Antal kælvninger	Drægtigheds-%	Antal kælvninger	Drægtigheds-%
Alle kælvninger	.	.%	23	13,0%	15	20,0%
<b>F040HuldGFed</b>						
0	.	.%	9	11,1%	7	28,6%
1	.	.%	14	14,3%	8	12,5%

## F050Goldper

	Laknr. 1		Laknr. 2		Laknr. 3+	
	Antal kælvninger	Drægtigheds-%	Antal kælvninger	Drægtigheds-%	Antal kælvninger	Drægtigheds-%
Alle kælvninger	9	77,8%	18.745	37,4%	19.887	36,3%
<b>F050Goldper</b>						
0	2	50,0%	2.660	37,3%	2.426	36,9%
1	7	85,7%	16.085	37,4%	17.461	36,2%

## F060YbGold

	Laknr. 1		Laknr. 2		Laknr. 3+	
	Antal kælvninger	Drægtigheds-%	Antal kælvninger	Drægtigheds-%	Antal kælvninger	Drægtigheds-%
Alle kælvninger	25.575	41,9%	18.949	37,5%	19.968	36,3%
<b>F060YbGold</b>						
0	25.484	41,9%	18.739	37,5%	19.708	36,3%
1	91	47,3%	210	36,7%	260	33,5%

## F070KForISvaer

	Laknr. 1		Laknr. 2		Laknr. 3+	
	Antal kælvninger	Drægtigheds-%	Antal kælvninger	Drægtigheds-%	Antal kælvninger	Drægtigheds-%
Alle kælvninger	23.458	42,0%	17.409	37,7%	18.514	36,4%
<b>F070KForISvaer</b>						
0	17.042	43,0%	14.924	38,4%	15.945	36,8%
1	6.416	39,3%	2.485	33,5%	2.569	33,4%

## F080HuldKFed

	Laknr. 1		Laknr. 2		Laknr. 3+	
	Antal kælvninger	Drægtigheds-%	Antal kælvninger	Drægtigheds-%	Antal kælvninger	Drægtigheds-%
Alle kælvninger	13.249	42,4%	9.802	37,4%	10.318	36,6%
<b>F080HuldKFed</b>						
0	10.860	42,4%	8.655	37,1%	8.757	36,7%
1	2.389	42,2%	1.147	39,7%	1.561	36,4%

## F090HuldKMager

	Laknr. 1		Laknr. 2		Laknr. 3+	
	Antal kælvninger	Drægtigheds-%	Antal kælvninger	Drægtigheds-%	Antal kælvninger	Drægtigheds-%
Alle kælvninger	13.249	42,4%	9.802	37,4%	10.318	36,6%
<b>F090HuldKMager</b>						
0	13.089	42,4%	9.355	37,6%	9.818	36,7%
1	160	41,9%	447	33,6%	500	34,8%

## F100Huldtab

	Laknr. 1		Laknr. 2		Laknr. 3+	
	Antal kælvninger	Drægtigheds-%	Antal kælvninger	Drægtigheds-%	Antal kælvninger	Drægtigheds-%
Alle kælvninger	687	38,9%	486	33,1%	503	32,8%
<b>F100Huldtab</b>						
0	453	39,5%	313	34,8%	284	38,4%
1	234	37,6%	173	30,1%	219	25,6%

## F110Efterbyrd

	Laknr. 1		Laknr. 2		Laknr. 3+	
	Antal kælvninger	Drægtigheds-%	Antal kælvninger	Drægtigheds-%	Antal kælvninger	Drægtigheds-%
Alle kælvninger	25.575	41,9%	18.949	37,5%	19.968	36,3%
<b>F110Efterbyrd</b>						
0	24.372	42,2%	17.546	37,9%	18.089	37,1%
1	1.203	36,2%	1.403	32,1%	1.879	29,1%

## F120Borscore

	Laknr. 1		Laknr. 2		Laknr. 3+	
	Antal kælvninger	Drægtigheds-%	Antal kælvninger	Drægtigheds-%	Antal kælvninger	Drægtigheds-%
Alle kælvninger	604	41,4%	417	36,9%	426	34,3%
<b>F120Borscore</b>						
0	514	41,6%	373	37,0%	379	34,6%
1	90	40,0%	44	36,4%	47	31,9%

## F125BorTild

	Laknr. 1		Laknr. 2		Laknr. 3+	
	Antal kælvninger	Drægtigheds-%	Antal kælvninger	Drægtigheds-%	Antal kælvninger	Drægtigheds-%
Alle kælvninger	25.575	41,9%	18.949	37,5%	19.968	36,3%
<b>F125BorTild</b>						
0	22.702	42,0%	16.044	37,9%	16.476	36,7%
1	2.873	41,1%	2.905	35,1%	3.492	34,4%

## F130BorSen

	Laknr. 1		Laknr. 2		Laknr. 3+	
	Antal kælvninger	Drægtigheds-%	Antal kælvninger	Drægtigheds-%	Antal kælvninger	Drægtigheds-%
Alle kælvninger	25.575	41,9%	18.949	37,5%	19.968	36,3%
<b>F130BorSen</b>						
0	25.428	42,0%	18.842	37,5%	19.796	36,4%
1	147	25,9%	107	28,0%	172	28,5%

## F140Keton

	Laknr. 1		Laknr. 2		Laknr. 3+	
	Antal kælvninger	Drægtigheds-%	Antal kælvninger	Drægtigheds-%	Antal kælvninger	Drægtigheds-%
Alle kælvninger	609	38,4%	427	31,9%	485	28,7%
<b>F140Keton</b>						
0	578	38,1%	420	31,7%	465	28,8%
1	31	45,2%	7	42,9%	20	25,0%

## F145Ketose

	Laknr. 1		Laknr. 2		Laknr. 3+	
	Antal kælvninger	Drægtigheds-%	Antal kælvninger	Drægtigheds-%	Antal kælvninger	Drægtigheds-%
Alle kælvninger	25.575	41,9%	18.949	37,5%	19.968	36,3%
<b>F145Ketose</b>						
0	24.414	42,0%	17.762	37,5%	18.370	36,3%
1	1.161	39,4%	1.187	36,7%	1.598	36,2%

## F160YsNykaelv

	Laknr. 1		Laknr. 2		Laknr. 3+	
	Antal kælvninger	Drægtigheds-%	Antal kælvninger	Drægtigheds-%	Antal kælvninger	Drægtigheds-%
Alle kælvninger	24.296	41,9%	18.056	37,3%	19.024	36,2%
<b>F160YsNykaelv</b>						
0	21.075	41,8%	13.952	37,7%	13.233	36,8%
1	3.221	42,6%	4.104	35,8%	5.791	34,7%

## F170YsFirstIns

	Laknr. 1		Laknr. 2		Laknr. 3+	
	Antal kælvninger	Drægtigheds-%	Antal kælvninger	Drægtigheds-%	Antal kælvninger	Drægtigheds-%
Alle kælvninger	24.534	42,1%	18.720	37,3%	19.736	36,2%
<b>F170YsFirstIns</b>						
0	23.228	42,2%	16.074	37,7%	15.390	36,8%
1	1.306	39,1%	2.646	34,6%	4.346	34,1%

## F180YbLak

	Laknr. 1		Laknr. 2		Laknr. 3+	
	Antal kælvninger	Drægtigheds-%	Antal kælvninger	Drægtigheds-%	Antal kælvninger	Drægtigheds-%
Alle kælvninger	25.575	41,9%	18.949	37,5%	19.968	36,3%
<b>F180YbLak</b>						
0	23.226	42,0%	16.886	37,6%	16.951	36,3%
1	2.349	40,9%	2.063	36,3%	3.017	36,3%

## F190DigDerma

	Laknr. 1		Laknr. 2		Laknr. 3+	
	Antal kælvninger	Drægtigheds-%	Antal kælvninger	Drægtigheds-%	Antal kælvninger	Drægtigheds-%
Alle kælvninger	3.979	41,9%	2.817	36,7%	2.630	35,2%
<b>F190DigDerma</b>						
0	2.980	41,4%	2.173	37,1%	2.077	35,2%
1	999	43,3%	644	35,6%	553	35,1%

## F195Klovbrand

	Laknr. 1		Laknr. 2		Laknr. 3+	
	Antal kælvninger	Drægtigheds-%	Antal kælvninger	Drægtigheds-%	Antal kælvninger	Drægtigheds-%
Alle kælvninger	25.575	41,9%	18.949	37,5%	19.968	36,3%
<b>F195Klovbrand</b>						
0	23.129	41,9%	17.408	37,4%	18.165	36,2%
1	2.446	42,2%	1.541	38,5%	1.803	37,3%

## F200KlovHorn

	Laknr. 1		Laknr. 2		Laknr. 3+	
	Antal kælvninger	Drægtigheds-%	Antal kælvninger	Drægtigheds-%	Antal kælvninger	Drægtigheds-%
Alle kælvninger	1.319	39,4%	708	36,7%	827	33,7%
<b>F200KlovHorn</b>						
1	1.319	39,4%	708	36,7%	827	33,7%

## F210Kaelvfeber

	Laknr. 1		Laknr. 2		Laknr. 3+	
	Antal kælvninger	Drægtigheds-%	Antal kælvninger	Drægtigheds-%	Antal kælvninger	Drægtigheds-%
Alle kælvninger	25.575	41,9%	18.949	37,5%	19.968	36,3%
<b>F210Kaelvfeber</b>						
0	25.539	41,9%	18.649	37,5%	18.350	36,3%
1	36	47,2%	300	33,0%	1.618	35,9%

## F220Løbedrej

	Laknr. 1		Laknr. 2		Laknr. 3+	
	Antal kælvninger	Drægtig- heds-%	Antal kælvninger	Drægtig- heds-%	Antal kælvninger	Drægtig- heds-%
Alle kælvninger	25.575	41,9%	18.949	37,5%	19.968	36,3%
<b>F220Løbedrej</b>						
0	25.427	41,9%	18.816	37,4%	19.685	36,3%
1	148	35,8%	133	42,1%	283	36,0%

## Overzicht over variable fra ReproAnalyse

ID	Indhold
10	Kælvkvartal
20	Race
30	Koens avlsværdi for hunlig frugtbarhed
40	Huld ved goldning $\geq 3,5$
50	Goldperiode ligger uden for 49-56 dage
60	Yverbetændelse i goldperioden
70	Kælvningsforløb (med hjælp / vanskelig)
80	Huld ved kælvning $\geq 3,75$
90	Huld ved kælvning $\leq 2,5$
100	Huldtab tidlig laktation $\geq 0,5$
110	Tilbageholdt efterbyrd
120	Børscore $\geq 4$
125	Tidlig børbetændelse
130	Sen børbetændelse
140	Ketonstofmåling (urin) $> 4$
145	Registrering af ketose
160	Yversundhed, nykælvere, celler $> 200.000$
170	Yversundhed, 1. ins., celler $> 150.000$
180	Yverbetændelse, laktation
190	Klovlidelser, smitsomme
195	Klovlidelser, smitsomme Klovbrandbylder
200	Klovlidelser, hornrelaterede
210	Kælvningsfeber
220	Løbedrejning + Fordøjelsesforstyrrelser